

STEAMY

Kézi ruhagőzőlő



HASZNÁLATI ÚTMUTATÓ

Tisztelt Vásárlónk!

Köszönjük, hogy termékünket választotta.

Ez a könnyű, hordozható és hatékony gyűrődéseltávolító ruhagőzőlő kiváló választás a ruhák otthoni vagy utazás, nyaralás közbeni vasálására. Könnyen elfér bőröndben vagy táskákban, így bárhová magával viheti. A hordozható gőzőlős vasalót számos anyagon biztonságosan lehet használni, és nem csak a gyűrődésektől szabadít meg, hanem egyúttal szagtalanítja is a ruhákat. Ne költsön vagyonekat száraztisztításra, a Steamy-vel sok pénzt megtakaríthat.



Kérjük, a készülék használata előtt olvassa el az itt található utasításokat és őrizze meg az útmutatót.

A CSOMAG TARTALMA:

- 1x készülék (ruhagőzőlő)
- 1x szövetkefe (a gőzőlőre szerelve)
- 1x használati útmutató



Figyelem!

A töltőkábel hosszából adódóan fennáll a fulladás veszélye is! Gyermeknek közelében különös körültekintéssel használható.

JELLEMZŐK

Bemenet:	230 V AC 50-60 Hz
Kimenet:	5,3 V = 1 A
Teljesítmény	1100 W
Vízartály kapacitása:	100 ml
Súly:	0,85 kg
Felmelegedési idő:	20 s
Üzemidő:	8-10 perc

Használható:

- Ruha
- Paplan és lepedő
- Asztalterítő és ágynemű
- Szövet zuhanyfüggöny
- Kárpitozott bútor
- Szőnyeg

FONTOS BIZTONSÁGI UTASÍTÁSOK

KÉRJÜK, A TERMÉK HASZNÁLATA ELŐTT OLVASSA EL AZ ITT TALÁLHATÓ UTASÍTÁSOKAT ÉS ŐRIZZE MEG EZT AZ ÚTMUTATÓT.

VIGYÁZAT

Elektromos készülékek használatakor az alapvető biztonsági óvintézkedéseket be kell tartani.

- Ellenőrizze, hogy az áramforrás névleges értékei megegyeznek-e a ruhagőzőlő értékeivel, valamint, hogy az áramforrás használható állapotban legyen.
- Az áramütés elkerülése érdekében ezt a készüléket csak védőföldeléssel ellátott tápvezetékekhez szabad csatlakoztatni.
- Kizárólag háztartási használatra.
- Ezt a készüléket felügyelet vagy a használatra vonatkozó utasítás nélkül nem használhatják csökkent fizikai, érzékszervi vagy mentális képességekkel élők vagy a tapasztalattal vagy ismeretekkel nem rendelkezők vagy gyermekek.
- Gyerekek még felügyelet alatt sem játszhatnak a készülékkel.

- A készüléket különös körültekintéssel kell használni a gőzkibocsátás miatt.
- Ne irányítsa a gőzt ember vagy háziállat felé.
- Ne használja olyan ruhán, amelyet éppen visel valaki.
- A kibocsátott gőz ne érintkezzen a felhasználó bőrével.
- Ügyeljen rá, hogy a gőz gomb ne legyen megnyomva a tartozékok cseréje során.
- Húzza ki az áramellátásból töltés és tisztítás idejére.
- Kihúzásakor a csatlakozót fogja meg, és ne a kábelt.
- Ügyeljen rá, hogy a gőzölőt ne érje víz (kivéve, amit a víztartályba tölt) különösen ha éppen áram alatt van a készülék.
- Ne merítse a vízbe vagy más folyadékba.
- Ne használja ezt a készüléket kád, zuhany, mosdó vagy más, vízzel teli edény közelében.
- Minden elektromos részt tartson tisztán és szárazon.
- Ne ejtse le vagy ütögesse a készüléket.
- Ha a tápkábel megsérült, a veszély elkerülése érdekében a gyártóval, a szervizképviselettel vagy egy képzett személlyel cseréltesse ki.
- Ha felügyelet nélkül hagyja a gőzölőt, mindig húzza ki a tápkábelt a fali aljzatból.
- A nem megfelelő használatból vagy kezelésből eredő károkért felelősséget nem vállalunk.
- Ne használja vagy tárolja a gőzölőt olyan helyen, ahol közvetlen napfénynek, szélsőséges hőmérsékletnek, víznek, stb. van kitéve.



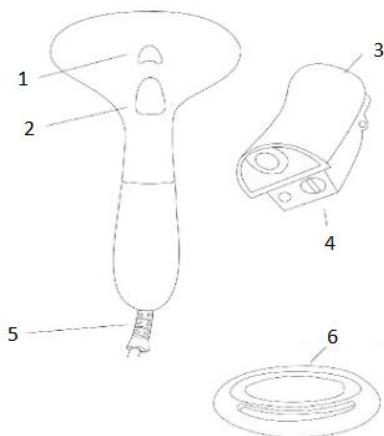
A termék módosítása tilos!

A gyártó engedélye nélkül ne módosítsa a terméket!



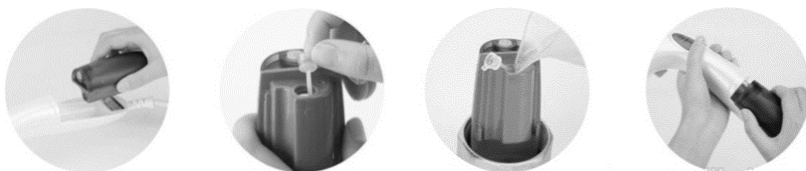
Figyelmeztetés: A termék módosítása esetén megfelelő módon be kell vizsgálni és tesztelni a biztonságos működés biztosítása érdekében.

A KÉSZÜLÉK RÉSZEI



- | | |
|--------------|---------------------|
| 1. Jelzőfény | 4. Tartály záródugó |
| 2. Gőz gomb | 5. Tápkábel |
| 3. Vízartály | 6. Szövetkefe |

A GŐZÖLŐ ELŐKÉSZÍTÉSE



1. Töltse fel a mérőpoharat 100ml vízzel. (Javasoljuk a desztillált, tisztított vagy felforralt, majd visszahűtött csapvíz használatát.) A kezeletlen csapvíz használatával vízkövek keletkeznek a gőzölő járataiban, amelyek később a vízcsövek dugulásához vezetnek.
2. Fogja meg egyik kezével a vízartályt és határozott mozdulattal húzza le a gőzölő nyeléről a tápkábel irányába.
3. Húzza ki a tartály tetejéből a záródugóját annyira, hogy hozzáférjen a töltőnyíláshoz. Töltse fel 100ml vízzel. Helyezze vissza a tartály dugóját.
4. Csúsztassa vissza a vízartályt a nyélbe.
5. Dugja be a gőzölőt a konnektorba. A bemelegedési idő alatt egy jelzőfény fénye látható. Amikor a fény kialszik, a gőzölő használatra kész.

A GŐZLŐ HASZNÁLATA

1. Fogja meg a nyelét, és hüvelykujjával nyomja meg a gőz gombot. (Amennyiben a ruha fel-le mozdulatokkal történő kezelése közben gőz éri az ujjait, kissé módosítson a nyél fogásán, hogy a mutatóujjával nyomja a gőz gombot. Ezzel a többi ujj lejjebb kerül a nyélen és távolabb a gőztől).



2. A szabad kezével fogja meg a szövetet, és húzza feszesre, miközben a gőzölőt fel-le mozgatja rajta.



3. A gőz gomb elengedésével a gőz azonnal abbamarad, így a gőzölőt biztonságosan áthelyezheti máshová. Ezzel vizet is spórol, azaz kevesebbszer kell újratöltenie.

A szövetkefe tartozék használata

1. Csatlakoztassa a tartozékot a gőzölőhöz, csatlakoztassa a gőzölő kimeneti fején lévő a két csatlakozóhoz a tartozék megfelelő részét.
2. Nyomja a tartozékot a gőzölőfejre határozottan, amíg a zárful a helyére nem kattann.
3. A szövetkefe tartozék a gőzgomb megnyomása nélkül is használható. Segítségével gőzölés előtt eltávolíthatók a pamutszövetről a bolhok, szöszök, hajszálok stb.
4. A gyűrődések eltávolításához nyomja meg a gőz gombot és csúsztassa a gőzölőt fel-le a ruhán.
5. Gőz nélkül a tartozék segítségével fellazíthatók a bútorszövetek részecskéi. A gőz használatával a tartozék tisztítóként működik és eltávolítja a vízben oldható szennyeződéseket.



6. A tartozék eltávolításához nyomja össze a tartozék felső részén található záróelemeket és húzza le határozott mozdulattal a gőzölő fejéről.



A KÉZI GŐZÖLŐ EGYÉB FELHASZNÁLÁSI LEHETŐSÉGEI

- ★ A gőzölő használható különböző felületeken baktériumok eltávolítására is.
- ★ A gőzölő sterilizálja és szagtalanítja a szöveteket, megszünteti a dohányszagot.
- ★ Nem csak a ruházat, de felfüggesztett függönyök gyűrődései is megszüntethetők vele. A függönyöket nem kell levennie vagy vasalódeszkára fektetnie.
- ★ Ágynemű és a párnahuzat is felfrissíthető és sterilizálható. A gőz megszünteti a kellemetlen szagokat anélkül, hogy a eláztatná őket. Ügyeljen rá, hogy a gőzölő mozogjon használat közben és túl sokszor ne haladjon át vele egy területen.

A GŐZÖLŐ TÁROLÁSA ELŐTT

1. Ha végzett a gőzölő használatával, távolítsa el a víztartályt a nyélből.
2. Fogja meg egyik kezével a víztartályt és határozott mozdulattal húzza le a gőzölő nyeléről a tápkábel irányába.



3. Nyissa ki a víztartály dugóját és öntse ki a maradék vizet belőle.

4. Hálózati áram alatt nyomja meg a gőz gombot és párologtassa el a maradék vizet a készülékből.

5. Húzza ki a tápkábelt, helyezze vissza a tartály dugóját és tegye vissza a víztartályt a fogantyúba.



TISZTÍTÁS ÉS TÁROLÁS

TISZTÍTÁS



NE MERÍTSE EL A GŐZÖLŐT VÍZBE VAGY MÁS FOLYADÉKBA. EZZEL TÖNKREREHETI A KÉSZÜLÉKET.

- A termék borításának tisztításához kizárólag enyhén nedves törlőkendőt használjon.
- Kérjük, ne szedje szét a terméket.

Vízkőtelenítés

A vízkő eltömítheti a gőzölőt és fehér nyomokat is hagyhat a ruhán. A gőzölő és a ruhák érdekében néhány havonta vagy ha csökken a kiáramló gőz sebessége, ki kell tisztítani a gőzölőt. Ehhez kövesse az alábbi lépéseket.

Profi tipp: A vízkövesedés megelőzése érdekében kizárólag desztillált vizet használjon a gőzölőhöz. Mivel a desztillált víz nem tartalmaz sókat vagy ásványi anyagokat, nem kell aggódnia a vízkő felgyülemzése, illetve amiatt, hogy kedvenc fekete pólóján fehér foltok fognak megjelenni gőzölés közben.

Amire szüksége lesz

- Fehér ecet
- Desztillált víz

Kövesse az alábbi lépéseket

1. Töltse fel a víztartályt egy rész fehér ecettel és két rész desztillált vízzel. Használja el a tartály legalább felét.

2. Hagyja a vizet teljesen kihűlni, majd ürítse ki a gőzölőt.

3. Szükség szerint ismételje meg a folyamatot, amíg a dugulás és lerakódások meg nem szűnnek.

4. A gőzölő következő használata előtt öblítse ki víztartályt. Töltse fel a tartályt desztillált vízzel, majd működtesse a készüléket, amíg a víz fele el nem fogy. Ürítse ki a gőzölő víztartályát, és hagyja teljesen megszáradni.



TÁROLÁS

- Tárolja biztonságos és száraz helyen. Ne használja vagy tárolja a STEM-T olyan helyen, ahol közvetlen napfénynek, szélsőséges hőmérsékletnek, víznek, háziállatoknak, pornak stb. van kitéve.
- Gyermekektől távol tartandó.

HIBAELHÁRÍTÁS

Probléma	Lehetséges ok	Megoldás
Nem melegszik fel.	Nincs bedugva a hálózatba.	Dugja be az elektromos hálózatba
	Nincs bekapcsolva.	Nyomja meg a be/ki kapcsolót. A kapcsolónak világitania kell.
Készülék felmelegszik, de nem ad gőzt.	A víztartály üres.	Töltse fel a víztartályt.
	Vízkövesedés.	Kövesse a vízkőtelenítés lépéseit.
	A hőkapcsoló elromlott.	Vigye el egy hivatalos szervizközpontba.
A gőzkibocsátás szakaszos.	Vízkövesedés.	Normális jelenség, hogy a készülék néhány másodpercig szakaszosan ad gőzt. Ha ez folyamatossá válik, kövesse a vízkőtelenítés lépéseit.

Újrahasznosítási és ártalmatlanítási utasítások



Ez a jelölés azt jelzi, hogy ezt a terméket az EU-ban nem szabad más háztartási hulladékkal együtt megsemmisíteni. A hulladék ellenőrizetlen ártalmatlanítása következtében a környezetre vagy az emberi egészségre gyakorolt esetleges káros hatások megelőzése érdekében; gondoskodjon a felelősségteljes újrahasznosításról az anyagi erőforrások fenntartható újrahasználatának támogatása érdekében. Az eszköz kidobásakor keresse fel az erre szolgáló gyűjtőhelyeket vagy vegye fel a kapcsolatot a kereskedővel, ahol a terméket vásárolta. Az eladó biztosíthatja a termék biztonságos újrahasznosítását.



A gyártó nyilatkozata arról, hogy a termék megfelel az alkalmazandó EK irányelvek követelményeinek.